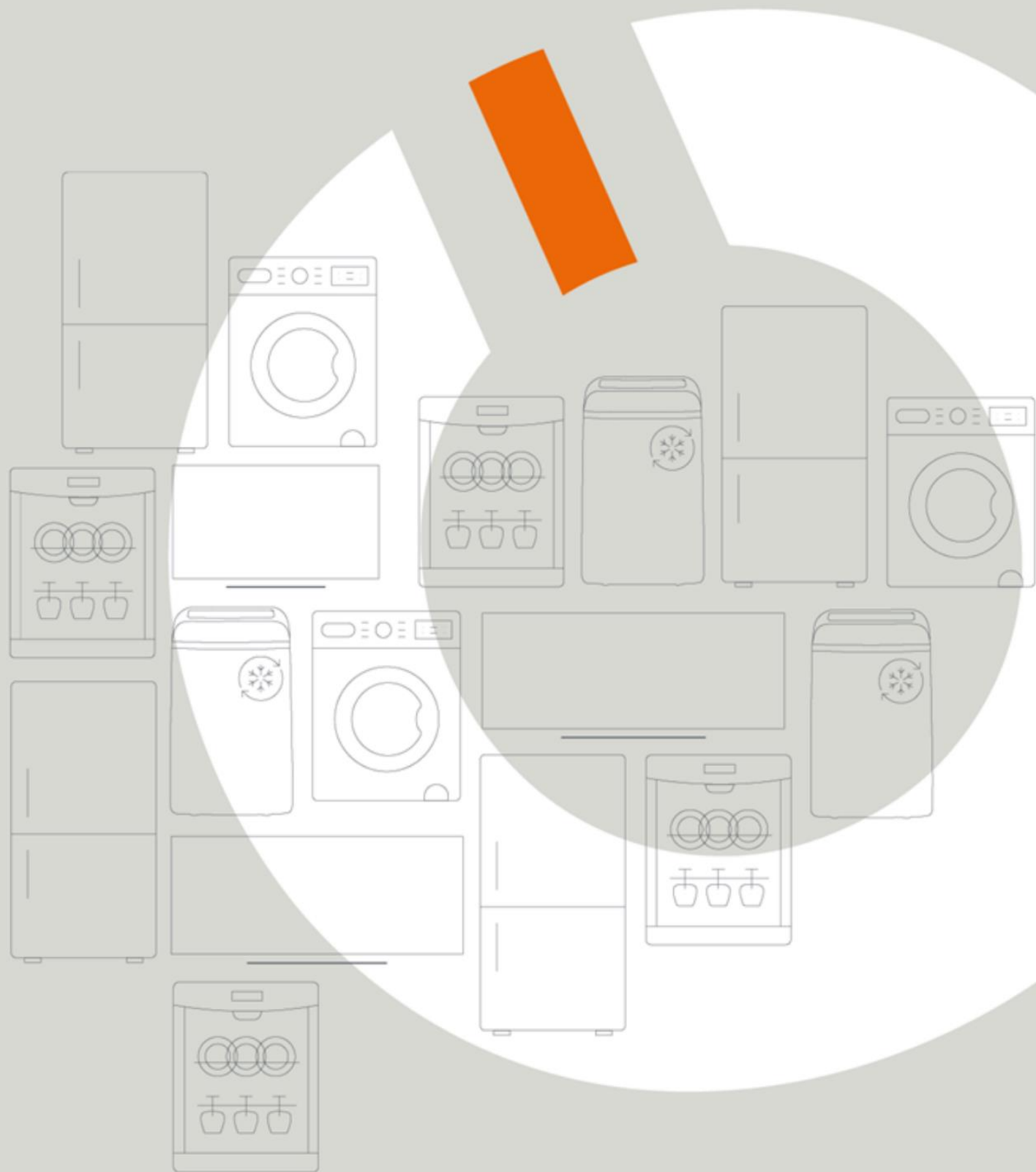


# strijbosch



**Analyse Scope 3**

Versie 2023 | 22-08-2023

**Opgesteld door:**

R. van de Ven  
M. Oliveira Fernandes

# H1 Inleiding

Strijbosch B.V. realiseert zich als geen ander dat klimaatverandering een mondiaal probleem is. Het inventariseren van hoe en waar er CO<sub>2</sub> -reductie kan worden gerealiseerd is voor Strijbosch B.V. een must. Met deze reden is Strijbosch dan ook, sinds 2016, gecertificeerd middels de MVO-prestatieladder. De organisatie zet zichzelf al een lange tijd in om de CO<sub>2</sub>-uitstoot binnen haar waardeketen te verlagen. Hierbij probeert Strijbosch zich te focussen op de gebieden waar het meeste impact kan worden gemaakt.

Eén van de activiteiten, welke van belang is bij niveau 5, van de CO<sub>2</sub>-prestatieladder is het in kaart brengen, en het maken van een rangorde, van de meest materiële emissies binnen Scope 3. Scope 3 emissies zijn indirecte emissies die voortkomen uit de activiteiten van de organisatie. In tegenstelling tot Scope 1 & 2 uitstoot is Scope 3 uitstoot in beginsel oneindig. De invloed van de organisatie op deze uitstoot is ook niet volledig zoals bij Scope 1 & 2. Dit betekent dat het niet mogelijk is om alle Scope 3 uitstoot volledig vast te stellen.

De CO<sub>2</sub>-Prestatieladder vraagt om het doelgericht in kaart brengen van delen van deze uitstoot die relevant zijn vanwege hun omvang of de invloed van de organisatie. Daarbij kunnen we de volgende stappen onderscheiden:

## **Materialiteitsanalyse**

Op basis van een grove inschatting vaststellen welke Scope 3 uitstoot het meest materieel is vanwege de omvang en/of de invloed van de organisatie.

## **Ketenanalyse**

De materialiteitsanalyse leidt tot een rangorde van de meest materiële emissies. Uit de top van de rangorde wordt één onderwerp gekozen voor een ketenanalyse. In deze analyse wordt de uitstoot voor de relevante keten(stap) nader bepaald. De ketenanalyse leidt tot een doelstelling voor Scope 3.

Dit document beschrijft de volgende zaken:

1. Doelstelling voor het opstellen van de inventarisatie van Scope 3 emissies
2. De Scope 3 grenzen conform de CO<sub>2</sub>-Prestatieladder
3. De belangrijkste activiteiten van Strijbosch, ingedeeld in categorieën
4. De Scope 3 emissie categorieën volgens de GHG Protocol 'Corporate Value Chain (Scope 3) Standard';
5. De gehanteerde methode voor datacollectie
6. De rangorde van de meest materiële Scope 3 emissies
7. Het onderwerp voor de ketenanalyse, geselecteerd op basis van de rangorde

## H2 Materialiteitsanalyse

In dit hoofdstuk komt de materialiteitsanalyse aan bod. Hier wordt de doelstellingen van de inventarisatie van scope 3 emissies, de grenzen van scope 3 en

### 2.1 - Bepalen van de doelstelling voor het opstellen van de Scope 3 emissie-inventaris

De belangrijkste doelstelling die het bedrijf wil behalen met het opnieuw in kaart brengen van de Scope 3 emissies is het identificeren van GHG-reductiekansen, het bepalen van reductiedoelstellingen en het monitoren van de voortgang.

Het bedrijf zal stappen ondernemen om partners te betrekken bij het behalen van de reductiedoelstellingen. Het verstrekken van informatie aan partners binnen de eigen keten en sectorgenoten die onderdeel zijn van een vergelijkbare keten van activiteiten is hier nadrukkelijk onderdeel van.

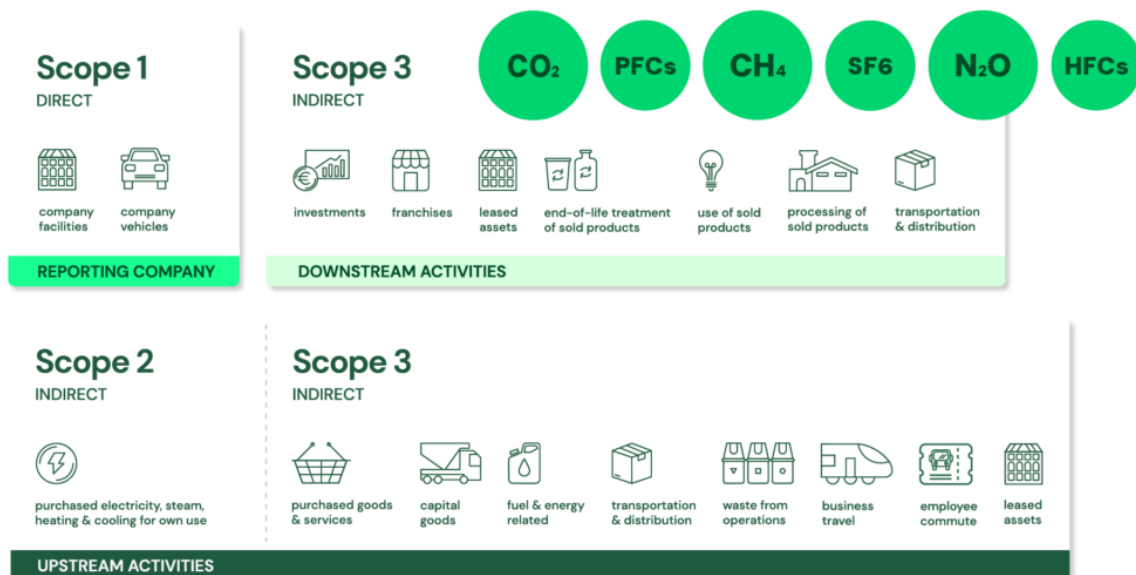
### 2.2 - Vaststellen van de Scope 3 grenzen

Het bedrijf heeft al inzicht in de Scope 1 & 2 emissies en houdt deze periodiek bij. Hierbij is de Scope-indeling zoals voorgeschreven door de SKAO aangehouden. Deze twee categorieën zijn gebaseerd op het GHG protocol 'A Corporate Accounting and Reporting Standard' (Corporate standard).

Dit document beschrijft de Scope 3 categorieën volgens het GHG-protocol 'Corporate Value Chain (Scope 3) Accounting and Reporting Standard'.

### 2.3 - Beschrijven van Scope 3 emissie categorieën

De tabel op bijlage 1 geeft een beschrijving van zowel de upstream als downstream scope 3 emissies van het bedrijf. De tabel geeft tevens een rangorde van de categorieën met de grootste CO<sub>2</sub>-uitstoot.



Figuur 1: Categorieën scope 1–3 GHG Protocol

## **2.4 – Datacollectie**

Voor alle Scope 3 emissiecategorieën die van toepassing zijn op het bedrijf zijn grove schattingen gemaakt van de grootte van de CO<sub>2</sub>-emissies. Dit is gedaan door te kijken naar het relatief van de CO<sub>2</sub>-uitstoot en de invloed die de organisatie hierop heeft.

## **2.5 - Vaststellen rangorde meest materiële scope 3 emissies**

Het bedrijf dient één ketenanalyse onderwerp te selecteren uit scope 3 emissiecategorieën wat voor de hand ligt om een reductie aanpak voor te ontwikkelen. Om deze reden is gekeken of de rangorde die ontstaan is op basis van de CO<sub>2</sub>-emissie ook voldoende mogelijkheden biedt om tot een reductie aanpak te komen.

De conclusie hiervan is dat de rangorde, op basis van de berekende c.q. ingeschatte CO<sub>2</sub>-emissie, mogelijkheden biedt voor het reduceren van CO<sub>2</sub>-uitstoot. De invloed van het bedrijf lijkt het grootste te zijn binnen het woon-werkverkeer. Het up- en downstream transport van goederen lijkt relatief ook een grote bijdrage te leveren aan de CO<sub>2</sub>-uitstoot, echter is hier de invloed aanzienlijk minder op.

## **2.6. Selecteren van een onderwerp voor de ketenanalyse**

Na een grondige materialiteitsanalyse en het in kaart brengen van de meest materiële Scope 3 emissies, is besloten om een ketenanalyse op te stellen gericht op woon-werkverkeer. Hiervoor zijn verschillende redenen:

### Significante bijdrage aan CO<sub>2</sub>-uitstoot

Uit de materialiteitsanalyse is gebleken dat woon-werkverkeer een van de grootste bijdragen levert aan de totale CO<sub>2</sub>-uitstoot binnen Scope 3. Het aanpakken van deze emissies kan dus een grote impact hebben op de totale CO<sub>2</sub>-voetafdruk van het bedrijf.

### Directe invloed van de organisatie

In tegenstelling tot andere Scope 3 categorieën, zoals het up- en downstream transport van goederen, heeft het bedrijf meer directe invloed op het woon-werkverkeer van haar medewerkers. Dit biedt meer mogelijkheden voor effectieve maatregelen.

### Betrokkenheid van medewerkers

Het onderwerp woon-werkverkeer is relevant voor medewerkers en biedt kansen voor bewustwording en gedragsverandering op individueel niveau. Dit kan bijdragen aan een bredere cultuur van duurzaamheid binnen de organisatie.

Voor uitwerking wordt verwezen naar de ketenanalyse.

## BIJLAGE 1 - Scope 3 emissies

| 4A1, scope 3 emissies 2023     |   |  |                |  |                   |
|--------------------------------|---|--|----------------|--|-------------------|
| PMC's sectoren en activiteiten | Omschrijving van activiteit waarbij CO <sub>2</sub> vrijkomt    | Relatief belang van CO <sub>2</sub> belasting van de sector en invloed van de activiteiten |                | Potentiële invloed van het bedrijf op CO <sub>2</sub> uitstoot | Rangorde          |
| 1                              | 2   | 3 Sector   | 4 Activiteiten | 5  | 6 (som van 3x4x5) |
| Buitendienst                   | Aangekochte goederen en diensten                                | 3  | 3              | 1  | 9                 |
|                                | Kapitaal goederen   | 2  | 2              | 1  | 4                 |
|                                | Brandstof en energie gerelateerde activiteiten (niet scope 1&2) | 1  | 1              | 3  | 3                 |
|                                | Upstream transport en distributie                               | 3  | 3              | 3  | 27                |
|                                | Productieafval  | 2  | 2              | 1  | 4                 |
|                                | Woon- werkverkeer   | 2  | 2              | 3  | 12                |
|                                | Upstream geleaste active  | -  | -              | 1  | 1                 |
|                                | Downstream transport en distributie                             | 2  | 2              | 2  | 8                 |
|                                | Ver- of bewerken van verkochte producten                        | 2  | 2              | 1  | 4                 |
|                                | Gebruik van verkochte goederen                                  | 1  | 1              | 1  | 1                 |
|                                | End-of-life verwerking van verkocht producten                   | 2  | 2              | 2  | 8                 |
|                                | Downstream geleaste activa                                      | 1  | 1              | 1  | 1                 |
|                                | Fanchisehouders   | 1  | 1              | 1  | 1                 |
| Investerings                   | 1   | 1  | 1              | 1  |                   |
| Werkplaatsen                   | Aangekochte goederen en diensten                                | 2  | 2              | 3  | 12                |
|                                | Kapitaal goederen   | 2  | 2              | 1  | 4                 |
|                                | Brandstof en energie gerelateerde activiteiten (niet scope 1&2) | 1  | 1              | 1  | 1                 |
|                                | Upstream transport en distributie                               | 3  | 3              | 3  | 27                |
|                                | Productieafval  | 1  | 1              | 2  | 2                 |
|                                | Woon- werkverkeer   | 4  | 4              | 4  | 64                |
|                                | Upstream geleaste active  | 1  | 1              | 1  | 1                 |
|                                | Downstream transport en distributie                             | 2  | 2              | 2  | 8                 |
|                                | Ver- of bewerken van verkochte producten                        | 1  | 1              | 1  | 1                 |
|                                | Gebruik van verkochte goederen                                  | 2  | 2              | 1  | 4                 |
|                                | End-of-life verwerking van verkocht producten                   | 2  | 2              | 2  | 8                 |
|                                | Downstream geleaste activa                                      | 1  | 1              | 1  | 1                 |
|                                | Fanchisehouders   | 1  | 1              | 1  | 1                 |
| Investerings                   | 1   | 1  | 1              | 1  |                   |

| PMC's sectoren en activiteiten | Omschrijving van activiteit waarbij CO <sub>2</sub> vrijkomt    | Relatief belang van CO <sub>2</sub> belasting van de sector en invloed van de activiteiten |                | Potentiële invloed van het bedrijf op CO <sub>2</sub> uitstoot | Rangorde |
|--------------------------------|---|--|----------------|--|----------|
|                                |   | 3 Sector   | 4 Activiteiten |  |          |
| Magazijn                       | Aangekochte goederen en diensten                                | 3  | 3              | 2  | 18       |
|                                | Kapitaal goederen   | 1  | 1              | 1  | 1        |
|                                | Brandstof en energie gerelateerde activiteiten (niet scope 1&2) | 2  | 2              | 2  | 8        |
|                                | Upstream transport en distributie                               | 4  | 4              | 2  | 32       |
|                                | Productieafval  | 1  | 1              | 2  | 2        |
|                                | Woon- werkverkeer   | 3  | 3              | 4  | 36       |
|                                | Upstream geleaste active  | 1  | 1              | 1  | 1        |
|                                | Downstream transport en distributie                             | 4  | 4              | 2  | 32       |
|                                | Ver- of bewerken van verkochte producten                        | 1  | 1              | 1  | 1        |
|                                | Gebruik van verkochte goederen                                  | 1  | 1              | 1  | 1        |
|                                | End-of-life verwerking van verkocht producten                   | 2  | 2              | 2  | 8        |
|                                | Downstream geleaste activa                                      | 1  | 1              | 1  | 1        |
|                                | Fanchisehouders   | 1  | 1              | 1  | 1        |
|                                | Investerings  | 1  | 1              | 1  | 1        |
| Winkel/kantoor                 | Aangekochte goederen en diensten                                | 1  | 1              | 1  | 1        |
|                                | Kapitaal goederen   | 1  | 1              | 1  | 1        |
|                                | Brandstof en energie gerelateerde activiteiten (niet scope 1&2) | 1  | 1              | 1  | 1        |
|                                | Upstream transport en distributie                               | 1  | 1              | 1  | 1        |
|                                | Productieafval  | 1  | 1              | 1  | 1        |
|                                | Woon- werkverkeer   | 4  | 4              | 3  | 48       |
|                                | Upstream geleaste active  | 1  | 1              | 1  | 1        |
|                                | Downstream transport en distributie                             | 3  | 3              | 3  | 27       |
|                                | Ver- of bewerken van verkochte producten                        | 1  | 1              | 1  | 3        |
|                                | Gebruik van verkochte goederen                                  | 1  | 1              | 1  | 3        |
|                                | End-of-life verwerking van verkocht producten                   | 2  | 2              | 2  | 8        |
|                                | Downstream geleaste activa                                      | 1  | 1              | 1  | 1        |
|                                | Fanchisehouders   | 1  | 1              | 1  | 1        |
|                                | Investerings  | 1  | 1              | 1  | 1        |

Toelichting kolom 3, 4, 5 en 6: 1 = te verwaarlozen, 2 = klein, 3 = middelgroot, 4 = groot